

## Lolland tager gerne mod nye ingeniører

**LOLLAND** De erfarne ingeniører søger ikke gerne ud i landets yderkommuner. Det konkluderer fagtidsskriftet Ingeniøren efter at have ringet rundt til ni af landets yderste kommuner - blandt dem Lolland.

Her anser souschef Miriam Helsing i kommunens teknik- og miljøafdeling imidlertid ikke det som noget stort problem:

- Kommunen er generelt god til at holde på sine yngre medarbejdere, hvoraf mange vælger at bosætte sig i nærområdet. De unge øjner muligheden for at købe et hus til relativt få penge tæt på både arbejde og børneinstitutioner, citerer Ingeniøren Miriam Helsing for at sige.

Hun ser de nyuddannede som en gevinst for kommunen.

- Vi får mange ansøgninger fra nyuddannede og har rigtig gode erfaringer med dem. De kommer med den nyeste viden og vil gerne have ansvar hurtigt. Og det får de i en mindre kommune som Lolland, siger Miriam Helsing til Ingeniøren. jk

## Millionerstatning for vindmøllegener

**VIBORG** Ejeren af en mindre vestjysk plantage får nu to millioner kroner i erstatning som følge af de gener, fem store test-vindmøller har givet ham.

Vestre Landsret har netop stadfæstet en afgørelse fra retten i Randers.

Skovejeren havde oprindeligt fået tilkendt 150.000 kroner i erstatning for vindmøllegenerne, men da det var under én procent af skovens værdi, fik han ikke pengene udbetalt.

Møllerne er rejst på en mark ved Barde Plantage vest for Herning, og efter opførelsen satte Skat af egen drift ejendomsvurderingen ned med 1,5 millioner kroner som en direkte følge af naboskabet til de fem store møller.

Skovejeren klagede, og ejendomsvurderingen fik endnu et nøk nedad med i alt tre millioner kroner.

Ejeren mente, at Skats vurdering måtte være udtryk for værditabet, og han krævede erstatning af det firma i Randers, der står bag vindmøllerne.

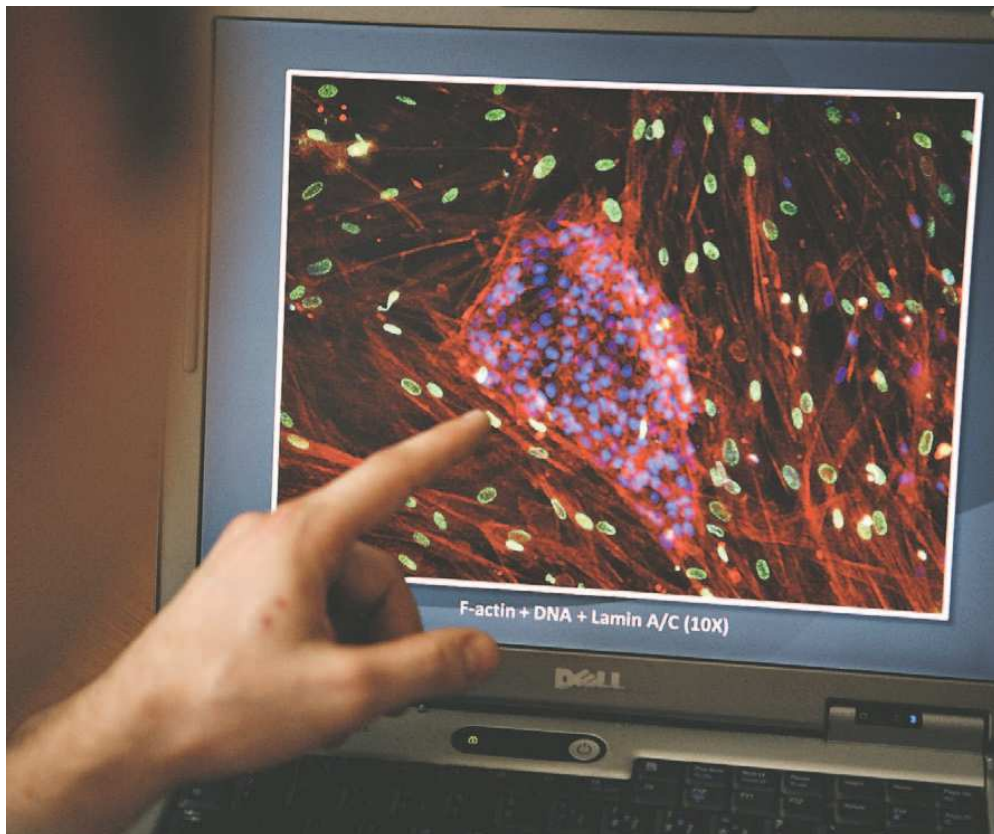
Retten i Randers og nu Vestre Landsret siger samstemmende, at taksationsmyndighederne kun har vurderet vindmøllegenerne i forhold til den jagtlytte, der ligger i plantagen, og ikke i tilstrækkelig grad har vægget den store herlighedsværdi, Barde Plantage har.

Plantagen er ikke ret givtig med hensyn til skovbrug, men der er en flot kronhøjtebestand, og en stor herlighedsværdi - før møllerne kom. Efter møllerne er kommet i drift, er det ifølge ejeren ingen fornøjelse at færdes i plantagen, hvor stilheden nu brydes af vingernes sus. Han mener også, at kronvildtbestanden er faldet, idet dyrene trækker op mod Ulfborg Plantage. Den opfattelse deles ikke af Statsskovvæsenet, der med udgangspunkt i erfaringerne fra Testcentret ved Østerild har oplevet, at kronvildtet hurtigt vænner sig til møllerne. /ritzau/

## Vestas hiver milliardordre hjem i Texas

**AARHUS** En kontrakt om 75 vindmøller og 150 megawatt til omkring en milliard kroner er landet i underskrevet stand på Vestas' bord. Kunden er EDF Renewable Energy i den amerikanske delstat Texas, oplyser Vestas i en fondsårsmeddelelse torsdag aften. Ordren er til projektet Salt Fork. Kontrakten inkluderer "levering og driftsættelse" af vindmøllerne samt en serviceaftale i tre år.

- Levering af vindmøllerne forventes at finde sted i tredje kvartal af 2016 med driftsættelsen forventet i fjerde kvartal af 2016, skriver Vestas. /ritzau/



Et nyt Interreg-projekt har som mål at opbygge en dansk-tysk bio-bank for knoglemarvs-stamceller. Det er et af flere projekter, som nu har fået bevilget EU-støtte. ARKIVFOTO: JACOB EHREBAHN

**Interreg 5a har slået hul på sine 672 millioner kroner**

# EU-millioner til nye tysk-danske fælles-projekter

**LOLLAND-FALSTER** Dansk-tysk knoglemarv-bank, samarbejde om uddannelse og den dansk-tyske grønne og kulturudveksling.

Det er blandt indholdet i de foreløbig otte dansk-tyske projekter, der netop har fået bevilget EU-penge af det dansk-tyske Interreg-udvalg. Her har man frem til 2020 mulighed for at støtte dansk-tyske projekter med 672 millioner kroner - med de otte godkendte projekter, har foreløbig 86 millioner fået dansk-tyske ben at gå på.

Hvor Femern Bælt-regionen tidligere har haft sit eget Interreg-program, omfatter det nye Interreg 5a både Femern Bælt-regionen og det dansk-tyske samarbejde over "den grønne grænse".

- Det glæder mig, at vi i dag i fællesskab har kunnet fastlægge spillereglerne yderligere og godkende de første projekter, som vigtig milepæl i programmet. På den måde er det også lykkedes at bringe et godt samspil mellem de østlige og vestlige programpart-

ner på vej, hedder det fra Simon Faber, der er tysk formand for Interreg-udvalget og overborgmester i Flensborg.

Interreg-udvalgets medlemmer forventer, at de godkendte projekter "leverer suveræne resultater og synlige effekter". Projekter, der modtager støtte, skal bidrage væsentligt til vækst og beskæftigelse i programregionen.

### En uddannelse - to lande

Således er målet i det ene af de godkendte projekter, FURGY, at styrke den regionale økonomi, bevare arbejdspladser og regionens førerposition inden for vedvarende energi og energieffektivitet. Projektet "Dansk-tysk kompetencecenter" planlægger at udvikle en model, der muliggør erhvervsens af dobbeltkompetencer inden for erhvervsuddannelsesområdet, herunder handel, turisme, gastronomi og transport.

KursKultur er et paraplyprojekt, der vil fremme effektfulde småprojekter med det formål at fremme

det grænseoverskridende samarbejde og mellemfolkelige møde i Region Sønderjylland-Schleswig. Projektet vil desuden bidrage med aktiviteter, der vil fremme interessen for nabosprog og -kultur i hele det dansk-tyske område. Et yderligere paraplyprojekt er KulturKit, der skal skabe en generation af grænseborgere i Femern Bælt-regionen, for hvem den dansk-tyske grænse ikke udgør en barriere, men et afsæt for nye muligheder.

De væsentligste resultater i projektet BONEBANK vedrører udvindingen af knoglemarvs-stamceller i forbindelse med rutineoperationer i danske og tyske traumecentre og opbygningen af en grænseoverskridende biobank for knoglemarvs-stamceller. Projektet i PROMETHEUS er at sikre myndige patienter, der forstår deres sygdom og aktivt kan støtte deres egen behandling.

Muligheder for unge "Global Company Training (GCT)" ønsker at give med-

arbejdere fra virksomheder inden for programområdets styrkepositioner og unge voksne i skolerne nye muligheder for at deltage i grænseoverskridende uddannelse. Det overordnede projektmål for PANaMa er, på et tidligt tidspunkt at gøre unge i 9. og 10. klasse opmærksom på de erhvervs- og beskæftigelsesmæssige muligheder i den samlede dansk-tyske region.

Fra Interreg-udvalget hedder det, at der var enighed om, at disse spændende initiativer udnytter regionens særlige potentiale henover grænsen:

- Hvilket ikke mindst også er interessant for den fælles regionale og europæiske profil. Sammen med de fremtidige projekter skal de bevilligede initiativer være med til at skabe yderligere netværk og fremme samarbejdet i og videreudviklingen af programregionen, hedder det fra Interreg-udvalget.

JOHN KARLSEN  
jk@ftgruppen.dk